

Die Gartenanlage des neu erstellten Einfamilienhauses am Fusse des Grossen Mythen ist geprägt von eindrucklicher Architektur, bezaubernder Landschaft und modernster Metallbautechnik. Autor: Oliver Däschler

Bilder: Tom Stocker, Kriens, Oliver Däschler, Meggen, Lucas Steiner, Schwyz



Lucas Steiner

Das neu erstellte Einfamilienhaus am Fuss des Grossen Mythen mit seiner imposanten Gartenanlage im Vordergrund.

La nouvelle maison individuelle au pied du grand Mythen avec son imposant jardin au premier plan.

Die Technik steht im Wandel der Zeit. Esse und Amboss fristen in den meisten Metallbaubetrieben ein Mauerblümchendasein oder sind bereits verschwunden. Daher beherrschen nur noch wenige Kunstschmiede in unserem Land dieses Metier. Hat sich der Kunstschlosser früher mit Gartentürli, Korbgritter, Weingestellen und Aushängeschildern beschäftigt, so sieht sich dieser heute mit ganz anderen Anforderungen konfrontiert: Wo früher gehämmert, gemeisselt, gesägt und gelötet wurde, wird heute gelasert und geschweisst.

Felsenhaus am Mythen

Eindrucklich zeigen dies die Metallbauarbeiten an einem neu erstellten Einfamilienhaus oberhalb der Gemeinde Schwyz, direkt am Fusse des Grossen Mythen.

Der Hang ist hier extrem steil (dreissig Grad), entschädigt jedoch die aufwendigen Bauarbeiten mit einer einmaligen Panoramaaussicht über den besiedelten Talkessel von Schwyz, den Lauerzer- und den Vierwaldstättersee, bis hinüber zu den Ketten der Innerschwyzer Alpen.

Ein schroffer Felsblock und wilde Gehölze verleihen dem Ort etwas Archaisches, auf das mit

dem Haus eine korrespondierende Antwort formuliert werden sollte. Mit gezieltem Abknicken und Gliedern des stattlichen Volumens konnte das erforderliche Raumprogramm massstabgerecht und harmonisch in das steile Gelände eingebettet werden. Mit seiner markanten Erscheinung, unterstützt durch seine kantige Fassade aus grau-grünen Schieferplatten, thematisiert das Haus dieses Brachiale, Felsige des Ortes und erzeugt dadurch die dezente Affinität zwischen Architektur und Natur.

Als eigentliches Refugium angelegt, ergänzen unterschiedliche Aussenbereiche das Innenleben des Hauses. Eine grosszügige Terrasse vor dem Wohngeschoss lädt ein, hinauszutreten und die famose Aussicht zu geniessen. Eine Aussentreppe führt vom gedeckten Sitzplatz zur Sonnenterrasse auf dem Dachgeschoss.

Geländer vermittelt Leichtigkeit

Als Aufstieg vom Garagenplatz zum Eingangsbereich dient eine Steintreppe mit einem Geländer aus gelochtem, 8 mm starkem, Stahlblech. Der Oberteil wurde – um die Handlauffunktion zu übernehmen – C-förmig abgekantet. Um ein sicheres Treppensteigen auch bei Nacht und >>

De l'acier dans la roche

Le jardin de la nouvelle maison individuelle au pied du grand Mythen est empreint d'une architecture impressionnante, d'un paysage magnifique et d'une technique de construction métallique ultramoderne.

Une technique qui traverse les âges. Dans la plupart des entreprises de construction métallique, les forges et les enclumes sont inutiles ou ont déjà disparu. Seuls quelques ferronniers d'art maîtrisent encore ce métier dans notre pays. Si le serrurier d'art s'occupait autrefois de portails de jardin, de grilles, d'étagères à vin et d'enseignes, il est aujourd'hui confronté à des exigences totalement diffé-

rentes : tandis qu'il devait jadis donner des coups de marteau, travailler au ciseau, scier et braser, il utilise aujourd'hui laser et soudure.

Une maison dans la roche du Mythen Les travaux de construction métallique effectués sur une nouvelle maison individuelle surplombant la commune de Schwyz, directement au pied du grand Mythen, en sont un exemple impressionnant.

A cet endroit, la pente est extrêmement raide (30°), mais les travaux de construction onéreux sont compensés par une vue panoramique exceptionnelle sur la vallée de Schwyz, le Lauerzersee et le lac des Quatre-Cantons, et même au-delà jusqu'aux chaînes des Alpes de Suisse centrale.

Un bloc de roche escarpé ainsi que des plantes ligneuses sauvages confèrent au lieu un aspect archaïque, où

la maison est sensée formuler une réponse correspondante. En cassant et en divisant délibérément le volume imposant, l'aménagement requis a été intégré de façon conforme et harmonieuse dans le terrain abrupt. L'apparence marquante de la maison, soutenue par sa façade anguleuse conçue à base d'ardoise gris-vert, traduit la nature rocheuse et brutale du lieu, créant ainsi une subtile alchimie entre l'architecture et la nature. >>



METALL UND DESIGN

> Nebel zu gewährleisten, ist auf der Unterseite des Handlaufes eine Beleuchtung integriert worden. Der Fachplaner konnte die CAD-Daten des Architekten direkt übernehmen und die exakte Lochung (Sternbilder) des Geländers mittels DXF-Datei dem Laserwerk zum Ausschneiden der Konturen übermitteln.

Wasserspiel in Blech gefasst

Kernstück und Blickfang der Gartenanlage ist die stufenförmige Einteilung durch drei Rosenbeete und drei Wasserbecken, die teilweise mit einer Wasserrinne verbunden sind. In diesem steilen Gelände konnte durch die Ausführung in Stahl gegenüber einer konventionellen Aus-

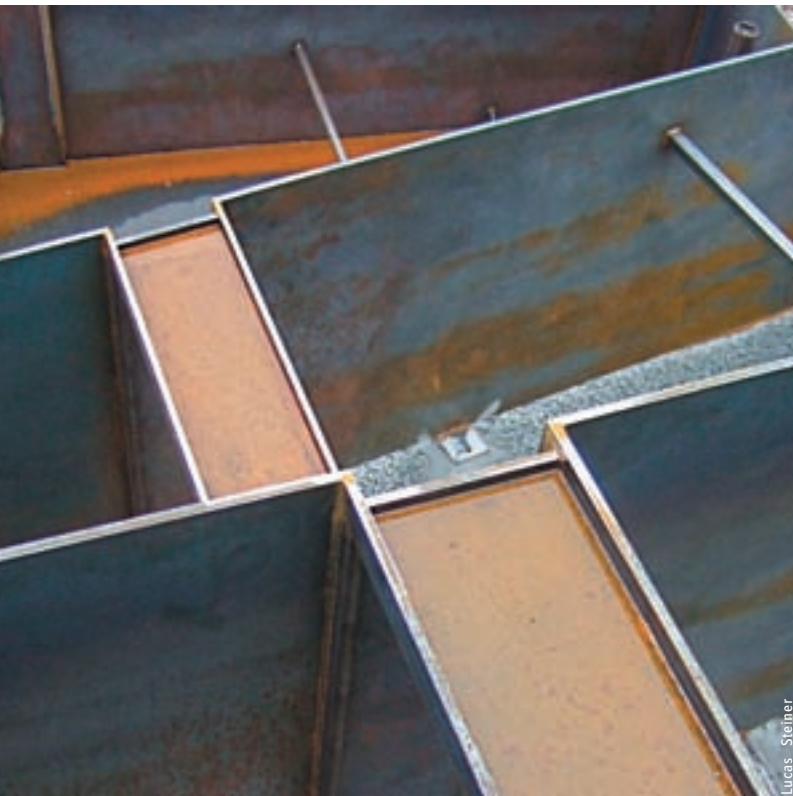
führung in Beton ein erheblicher Flächengewinn erzielt werden. Die Anlage zeigt sich heute filigran und pragmatisch. Durch ihre rostige Oberfläche integriert sie sich vorzüglich in das Landschaftsbild.

So rinnt ein schmaler Wasserlauf zuerst über einen künstlichen Kalkfelsen und sammelt sich in einem schmalen, dem Kunstfelsen angepassten Stahlbecken. Von hier aus geht's dann unterirdisch weiter ins zweite Wasserbecken. Über eine etwas tiefer gesetzte Trogkante fließt das Wasser weiter über eine Kaskade, vorbei an Gewürzen und Rosen, bis es schliesslich am Fuss des Grundstückes im untersten Seerosenbecken endet. Hier wird das gesammelte Wasser wieder

mittels einer Pumpe nach oben gefördert. Um den Wasserlauf über die Rinnen zu optimieren und auch bei kalter Witterung zu gewährleisten, sind die Wasserbecken zusätzlich über einen Überlauf unterirdisch miteinander verbunden.

Die Lösung des Gartenplaners sah vor, dass alle Rinnen dauernd mit Wasser gefüllt sind und ein Plätschern verhindert werden sollte. Dies wurde mit einer leicht erhöhten Rinnenvorderkante sowie einem unterirdischen Kasten auf der Rinnenunterseite erreicht.

Sämtliche Wasserbecken bestehen aus 12 mm starkem, gelasertem Stahlblech, das in der Werkstatt dicht verschweisst worden ist. Der Zusammenbau und die letzten Schweissnähte er-



Lucas Steiner

Genaueres Ausrichten der Rosenterrassen im Rohbau, ein Muss um den Wasserlauf über die Rinnen optimal zu gewährleisten.

Agencement précis des terrasses de roseraies en travaux, une nécessité pour garantir que le cours d'eau s'écoule de façon optimale dans les conduites.



Lucas Steiner

Oliver Däschler

Der Wasserlauf über die fertig erstellten Rosenterrassen vom zweiten ins dritte und letzte Wasserbecken.

Le cours d'eau traversant les terrasses de roseraies achevées du deuxième au troisième et dernier bassin.

MÉTAL ET DESIGN

> Aménagées en réalité en tant que refuge, diverses zones extérieures viennent compléter l'intérieur de la maison. Une vaste terrasse devant l'étage principal invite à sortir profiter de la vue exceptionnelle. A l'étage mansardé, un escalier extérieur mène de la terrasse couverte à la terrasse ensoleillée.

Une balustrade apporte une certaine légèreté

Un escalier en pierre avec une balustrade constituée de tôles d'acier

perforées de 8 mm d'épaisseur permet de monter du garage jusqu'à l'entrée. La partie supérieure a été chanfreinée en forme de C pour servir de main courante. Afin de garantir une montée d'escalier en toute sécurité, y compris la nuit et par temps de brouillard, un éclairage est intégré au niveau de la face inférieure de la main courante. Le planificateur a pu exploiter directement les données de CAO de l'architecte pour communiquer à l'atelier laser, au moyen d'un fichier DXF, la per-

foration exacte (en forme d'étoiles) de la balustrade pour la découpe des contours.

Un jeu d'eau repris dans la tôle

L'étagement du jardin par le biais de trois roseraies et trois bassins, en partie reliés par une conduite d'écoulement, est un élément clé qui attire le regard.

Sur ce terrain abrupt, l'acier a permis un gain de place considérable par rapport à une réalisation traditionnelle en béton. L'installation se révèle au-

jourd'hui transparente et pragmatique. De par sa surface rouillée, elle se fond admirablement dans le paysage.

Un petit cours d'eau coule tout d'abord au-dessus d'une roche calcaire artificielle jusque dans un petit bassin en acier adapté à la roche artificielle. Puis il poursuit sa route sous terre jusque dans le deuxième bassin. L'eau s'écoule en cascade au-dessus d'un abreuvoir situé un peu plus bas, le long de plantes aromatiques et de rosiers jusqu'au pied du

folgten auf der Baustelle. Dazu mussten die Teile millimetergenau ausgerichtet werden, um den Wasserlauf sowie die Rinnenüberläufe optimal zu gewährleisten. Ab- und Überläufe wurden teilweise in Chromstahl ausgeführt, dies vor allem um die Funktion des Öffnens und Schliessens auch über die Jahre hindurch zu gewährleisten (die Nachteile einer Schwarz-Weiss-Schweissung wurden hierbei bewusst in Kauf genommen).

Vom Laptop zum Laserschnitt

Das steile Gelände wurde vom Landschaftsarchitekten wie ein Höhenmodell aus Ebenen, Terrassen und Treppen gestaltet. Eine Gewürztreppe verbindet den Rosengarten mit dem Aussensitzplatz. Dazu mussten vom Metallbauer etliche Treppenstufen in Stahl gefertigt und montiert werden.

Als Terrassenabschluss dienen Ganzglasgeländer aus Verbundsicherheitsglas, das ein Kontrast zur rauen Oberfläche der Schieferfassade darstellt. Um auf die Reinigung der Scheibenaussenseite verzichten zu >>



Das erste Wasserbecken wird versetzt.

Le premier bassin est déplacé.

terrain, au niveau du dernier bassin à nénuphars. L'eau accumulée est ensuite pompée à nouveau vers le haut.

Afin d'optimiser le cours d'eau au niveau des conduites et de le protéger par temps froid, les bassins sont reliés sous terre grâce à un déversoir de trop-plein.

La solution du paysagiste prévoyait que l'ensemble des conduites soient remplies d'eau en permanence afin d'éviter tout clapotis. A cet effet, le bord avant de la conduite a été légèrement relevé et on a prévu un ré-

servoir souterrain au niveau de la face inférieure de la conduite.

Tous les bassins sont conçus à base de tôles d'acier d'une épaisseur de 12 mm découpées au laser et soudées à l'atelier afin de les rendre hermétiques. L'assemblage ainsi que les derniers cordons de soudure ont été réalisés sur le chantier. A cet effet, les différents éléments ont dû être ajustés au millimètre près afin de garantir de façon optimale l'écoulement d'eau ainsi que les déversoirs de trop-plein. Les conduits >>



Ein schöner An- und Ausblick.
Une vue et un spectacle magnifiques.

MÉTAL ET DESIGN

> d'écoulement et les déversoirs de trop-plein ont été en partie réalisés en acier chromé, notamment afin d'assurer le bon fonctionnement de l'ouverture et de la fermeture au fil des années (les inconvénients d'un soudage en noir et blanc ont été délibérément pris en compte).

Du portable à la découpe au laser
Le terrain abrupt a été dessiné par des architectes paysagistes comme un modèle composé de plusieurs niveaux, terrasses et escaliers. Un escalier de plantes aromatiques relie la roseraie à la terrasse extérieure. Le constructeur métallique a dû pour cela réaliser et monter quelques marches d'escalier en acier.

La terrasse se termine par une balustrade entièrement en verre de sé-

curité feuilleté, qui contraste avec la surface brute de la façade en ardoise. Un revêtement actif autonettoyant a été utilisé pour ne pas être obligé de nettoyer le côté extérieur des vitres.

Les châssis du verre sont composés de cadres en acier de 10 mm d'épaisseur, également réalisés au laser.

Pour la réalisation des travaux décrits, les tôles d'acier requises ont été découpées au laser. En tout, env. 450 mètres linéaires de coupe ont été réalisés au laser. Et dire que ces travaux sont réalisés dans le cadre d'une commande pour une maison individuelle !

Le planificateur a élaboré à cet effet les coupes et plans requis sur la base des modèles de l'architecte et du paysagiste. Les plans du jardin ont été

repris directement à partir des données DXF initiales du paysagiste sans y avoir apporté de modifications majeures et transmises par voie électronique directement à l'atelier laser pour y être traitées.

Dès la prise de mesures des travaux, les mesures ont été entrées en CAO à l'aide d'un ordinateur portable, ce qui a permis de les contrôler sur place puis de les arranger ultérieurement au bureau.

Tous les travaux énumérés sont clairs, sans fioriture ni embellissements. Ils séduisent par une grande netteté, une architecture fonctionnelle et des mesures géométriques. Les éléments de construction ne sont pas significatifs isolément, laissant le regard apprécier le jardin fleuri et la vue saisissante. ■

Panneau de chantier

Objet

Felsenhaus ob Schwyz

Architecte

Steiner + Wille + Steiner
Architecte dipl. ETH/SIA
6430 Schwyz

Paysagiste

Hager Landschaftsarchitektur AG
8032 Zurich

Planificateur & auteur

Däschler Metallhaus GmbH
Oliver Däschler, 6045 Meggen
Constructeur métallique
Jöhl Bau- & Kunstschlosserei GmbH
Muotastrasse 12, 6440 Brunnen



Das zweite Wasserbecken vor der Gewürztreppe.
Le deuxième bassin devant l'escalier de plantes aromatiques.

> können, wurde hier zusätzlich eine selbstreinigende Aktivbeschichtung aufgebracht.

Die Glaseinfassungen bestehen aus 10 mm starken Stahlkonstruktionen, auch diese sind wieder aus Laserteilen hergestellt.

Für den Zuschnitt der beschriebenen Arbeiten wurden die benötigten Stahlbleche mittels Lasertechnik zugeschnitten. Total mussten dafür ca. 450 Laufmeter Zuschnitte gelasert werden. Man bedenke, dass es sich bei diesen Arbeiten um einen Auftrag an einem Einfamilienhaus handelt!

Vom Fachplaner wurden hierzu, basierend auf den Vorlagen des Architekten und Gartenplaners, die nötigen Schnittzeichnungen und Grundrisse erstellt. Die Grundrisse der Gartenanlage konnten ohne grosse Korrekturen direkt aus den ursprünglichen DXF-Daten des Gartenplaners übernommen und auf elektronischem Weg direkt ins Laserwerk zur Bearbeitung weitergeleitet werden.

Bereits beim Ausmessen der Arbeiten sind die Masse mittels Laptop ins CAD eingegeben worden. Dadurch konnten diese gleich vor Ort kontrolliert und später im Büro bereinigt werden.

Alle aufgeführten Arbeiten deuten auf eine klare Sprache, ohne Schnörkel und Verzerrungen, hin. Dafür bestehen sie durch eine klare Durchsicht, funktionale Architektur und geometrische Abmessungen.

Hier sprechen die Bauteile nicht isoliert für sich, sondern lassen an dieser Stelle den blühenden Garten und die hinreissende Aussicht zur Sprache kommen. ■